

## Avancement des travaux : Novembre 2024

### Dossier du mois : M-10

#### Actualités :

##### Quantièmes des jours

Pour ce qui concerne le cadran de l'horloge de la primatiale Saint-Jean de Lyon nous avons reçu la réponse à notre question concernant les quantièmes des jours. Pour rappel l'alternance rigoureuse de cases noires puis blanches est impossible pour une année de 365 jours.

Son conservateur et la société Prêtre-et-fils ( qui vient de restaurer son mouvement : <http://www.pretre-et-fils.fr> ) nous ont confirmé les 365 cases du cadran avec pour le 31 décembre et le premier janvier deux cases blanches contiguës pour solutionner le problème. Lien pour la restauration : <https://www.culture.gouv.fr/regions/drac-auvergne-rhone-alpes/Actualites/horloge-astronomique-de-la-cathedrale-saint-jean-baptiste-de-lyon-l-heure-de-la-restauration-a-sonne> avec un cout avoisinant les 300 000 €.



*Cadran de l'horloge de la primatiales Saint Jean de Lyon*



*2 cases blanches consécutives*

**Pierre Enguerran :**

Ne trouvant toujours rien malgré nos recherches nous en resterons là avec une absence totale d'information sur sa naissance, son mariage, sa descendance sa mort. D'autres trouveront peut-être qui était-il vraiment ?

**Mise en page :**

Nous profitons d'une mise à jour du logiciel utilisé pour la mise en page pour y intégrer dès maintenant toutes les corrections suites aux relectures.

**Préface :**

Nos demandes par courriers sont restées lettre morte nous reprendront donc cette partie du livre en novembre.

**Site sur les horloges astronomiques :**

Si vous voulez explorer le domaine des horloges européennes allez sur le site très bien documenté : <http://www.patrimoine-horloge.fr> . Gérard Guilbaud n'a

de cesse de le compléter et de l'actualiser. Un grand merci pour son énorme travail au service des horloges européennes.

Notre horloge : <http://www.patrimoine-horloge.fr/as-stomer.html>

## Dossier du mois :

### **Le bâti de l'horloge**

Il est situé dans la chambre de l'horloge et invisible pour le visiteur. Ceux qui ont pu le découvrir ont tous été étonnés de sa petite taille. C'est le plus petit bâti d'horloge mentionné dans le livre de Alfred Ungerer : « Les horloges astronomiques et monumentales les plus remarquables de l'antiquité à nos jours ».

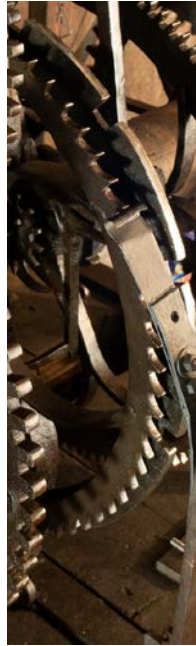
Dans ce livre de la page 154 à 156 l'auteur mentionne l'horloge de la cathédrale de Saint-Omer, mais comme il n'est pas venu l'étudier il a retranscrit les informations qui lui ont été données. Et malheureusement, comme pour bien d'autres horloges de cet ouvrage, il y a des erreurs. Et c'est là toute limite de ce livre avec un inventaire au demeurant bien utile et complet.

Le bâti de notre horloge peut être décomposé en 4 parties :

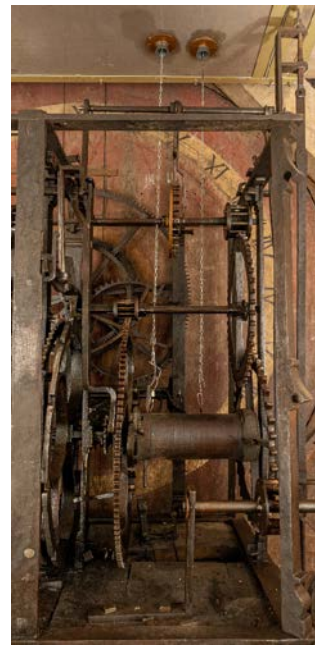
- Le compte temps à droite du côté du balancier,
- La roue de compte et la rampe situées entre deux poteaux, au centre
- Le mouvement des sonneries horaires, à gauche
- L'astrolabe situé dans un espace de 7cm entre le bâti et le cadran de l'horloge.



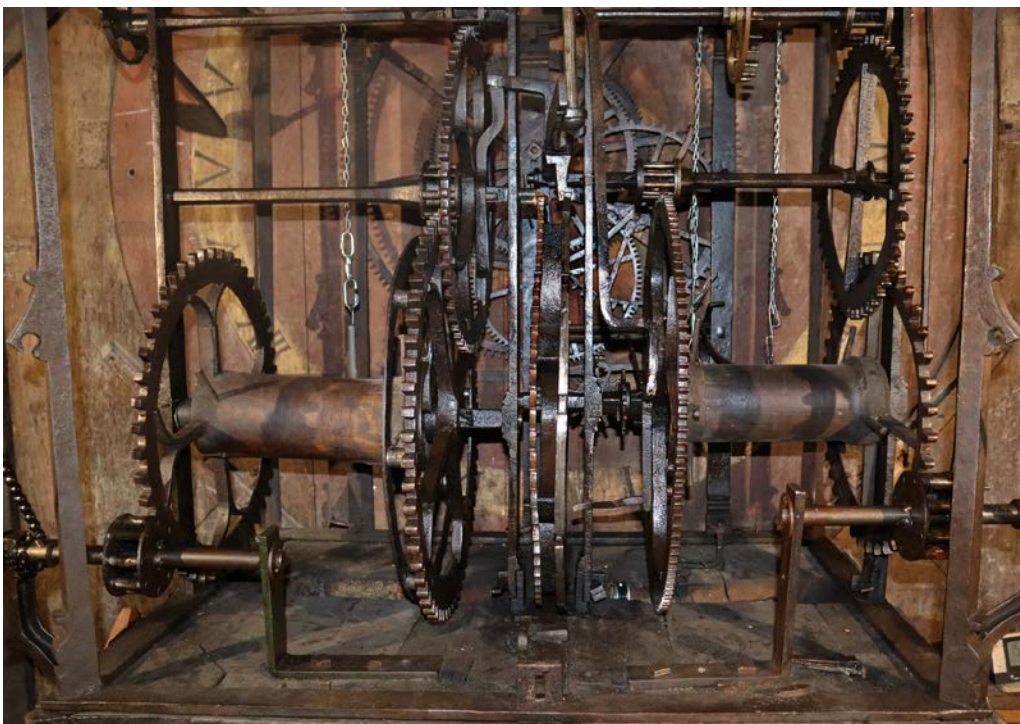
sonneries horaires



rampe



compte temps



Vue générale du bâti sans poteau central

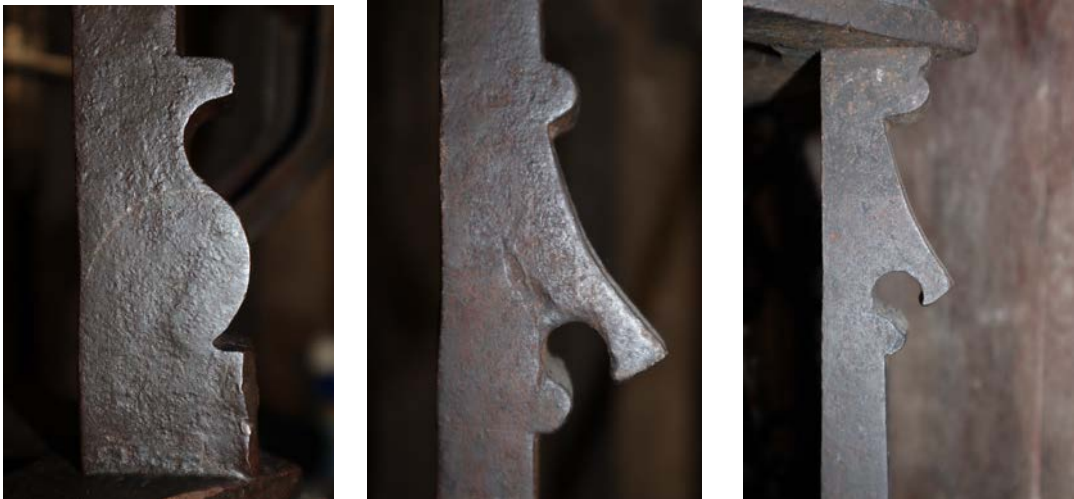


Astrolabe

Les 4 colonnes formant les 4 coins sont à 45°, rivées sur le dessus et portent trois décorations. Ces décorations attestent d'un bâti gothique.



Rivetage des colonnes



Décorations des piliers

- Tous les barres verticales sont clavetées et travaillées en bas et haut.



Clavetage et haut d'une barre  
verticale



clavetage d'une barre horizontale

- Quant aux barres horizontales elle n'ont pas de décoration et sont comme celles à 45° rivées.

Ce bâti sans aucun boulon ni écrou se démonte très facilement.

Les axes portant les roues et/ou les lanternes sont « bouchonnées »( muni d'une bague en laiton) , ce qui n'était pas le cas en 1386.

Des perforations carrées existent sur plusieurs barres horizontales ou barres verticales. Ce sont peut-être à partir de ces perforations que le foliot avait été mis en place dès la construction de l'horloge.

En façade et sur la barre verticale centrale il y a un blason. Puisque qu'après avoir fait faire son étude et que rien ne s'oppose à ce que les chiffres et lettres soient bien du 16<sup>ème</sup> siècle ce serait bien celui de Pierre Enguerran.

La mention de ce blason apparait pour la première fois en 1913 lors des travaux effectués par Henri Julien.



Blason de Pierre Enguerran

Pour M-9 nous verrons le mouvement de l'astrolabe.